

平成21年度

川崎市職員採用試験（大学卒程度、獣医師、薬剤師、保健師）の概要

川崎市人事委員会

第1次試験日 平成21年6月28日（日）

受付期間

郵送 5月8日（金）～5月21日（木）（消印有効）
 電子申請（インターネット） 5月8日（金）～5月18日（月）17時（受信有効）

行政事務・社会福祉・心理・学校事務・消防士の受験資格の年齢要件（上限）を2歳引き上げました。
 申込書裏面に川崎市職員を志望する理由及び自己PRの記載欄があります。必ず記載してください。

1 試験区分及び職務概要

試験区分		主な職務概要	採用予定人員
大学卒程度	行政事務	市長事務部局、水道局、交通局、病院局、教育委員会事務局等において、一般行政事務に従事します。	85名程度
	社会福祉	市民・こども局、健康福祉局、区役所等で専門技術の業務に従事します。	25名程度
	心理	市民・こども局、健康福祉局等の社会福祉施設等において、専門技術の業務に従事します。	5名程度
	学校事務	市立小・中・特別支援学校の学校事務に従事します。	10名程度
	土木	まちづくり局、建設局、港湾局、区役所、水道局等で専門技術の業務に従事します。	30名程度
	電気	環境局、まちづくり局、建設局、水道局等で専門技術の業務に従事します。	15名程度
	機械	環境局、まちづくり局、建設局、水道局等で専門技術の業務に従事します。	10名程度
	建築	まちづくり局、建設局等で専門技術の業務に従事します。	15名程度
	化学	環境局、健康福祉局、水道局等で専門技術の業務に従事します。	10名程度
	造園	環境局等で専門技術の業務に従事します。	15名程度
	消防士	採用後、消防学校等において研修を受け、その後、消防業務に従事します。	60名程度
獣医師	環境局、健康福祉局、区役所等で食品・環境衛生監視指導、検査業務等に従事します。	10名程度	
薬剤師	健康福祉局、区役所、病院局等で調剤、食品・環境衛生監視指導、検査業務等に従事します。	10名程度	
保健師	健康福祉局、区役所等で保健指導、相談業務等に従事します。	10名程度	

- （注）1 採用予定人員については、今後の事業計画等により変更することがあります。
 2 交替制勤務などを要する職場に配属されることがあります。
 3 「獣医師」、「薬剤師」、「保健師」は、免許を必要とする選考職です。

2 受験資格

試験区分	年 齢 等	免許・身体的条件
行政事務 学校事務		
社会福祉	次のいずれかに該当する人 1 昭和55年4月2日から昭和63年4月1日までに生まれた人 2 昭和63年4月2日以降生まれで次のいずれかに該当する人 (1) 学校教育法に基づく大学(短期大学を除く。)を卒業した人又は平成22年3月までに卒業見込みの人 (2) 川崎市人事委員会が(1)に該当する人と同等の資格があると認める人	社会福祉主事の任用資格を有する人又は平成22年3月までに取得する見込みの人 資格を取得するための主な要件 (いずれかを満たすこと。) (1) 学校教育法に基づく大学において、社会福祉法により、厚生労働大臣の指定する社会福祉に関する科目を修めて卒業すること。 指定科目についてはホームページに掲載しています。(P.8参照) (2) 社会福祉法により、厚生労働大臣の指定する養成機関又は講習会の課程を修了すること。 (3) 社会福祉士又は精神保健福祉士
心 理		心理判定員の任用資格を有する人又は平成22年3月までに取得する見込みの人 資格を取得するための主な要件 学校教育法に基づく大学において、心理学を専修する学科を修めて卒業すること。
土 木 電 気 機 械 建 築 化 学 造 園		
消 防 士	消防士については、日本国籍を有する人	次の要件をすべて満たす人 (1) 視力(矯正視力を含む。)が両眼で0.7以上かつ一眼でそれぞれ0.3以上の人 (2) 赤色、青色及び黄色の色彩の識別ができる人 (3) 聴力が正常な人
獣 医 師 保 健 師	昭和50年4月2日以降に生まれた人	獣医師、薬剤師、保健師それぞれの免許を有する人又は平成22年春までに行われる国家試験により免許を取得する見込みの人
薬 剤 師	昭和55年4月2日以降に生まれた人	

試験区分ごとの受験資格にかかわらず、地方公務員法第16条により、次に該当する人は受験できません。

成年被後見人又は被保佐人(準禁治産者を含む。)

禁錮以上の刑に処せられ、その執行を終わるまで又はその執行を受けることがなくなるまでの人
川崎市職員として懲戒免職の処分を受け、その処分の日から2年を経過しない人

日本国憲法施行の日以後において、日本国憲法又はその下に成立した政府を暴力で破壊することを主張する政党その他の団体を結成し、又はこれに加入した人

3 試験日時・場所及び試験内容

(1) 第1次試験

試験区分	試験科目	日時及び場所	第1次試験合格発表日
消防士以外の区分	(1) 教養試験 (択一式50問150分) (2) 専門試験 (択一式40問120分)	1 教養試験、専門試験 (1) 日時 平成21年6月28日(日)午前9時30分集合 (2) 会場 P.12の学校のうちいずれか1校を受験票で指定します。電子申請の場合は「申込整理票」で指定します。 2 体力検査(消防士) (1) 対象者 教養試験の成績により対象者を決定し、文書で通知するとともに、川崎市役所本庁舎2階渡り廊下及びホームページに対象者の受験番号を掲示します。 (平成21年7月6日(月)を予定)	【消防士以外の区分】 平成21年7月6日(月) 午前10時(予定)
消防士	(1) 教養試験 (択一式50問150分) (2) 体力検査	(2) 日時及び会場 平成21年7月中旬、川崎市内で実施(詳細は対象者あての通知に記載)	【消防士】 平成21年7月23日(木) 午前10時(予定)

- (注) 1 受験に際しては、P.12及び受験票に記載されている注意事項を必ず守ってください。
2 第1次試験の合格者は、各試験科目の結果を総合して決定します。ただし、いずれかの試験科目において一定の基準に達しない場合は、他の試験科目の成績にかかわらず不合格となります。
3 体力検査(消防士)の対象者発表及び第1次試験の合格発表は、川崎市役所本庁舎2階渡り廊下及びホームページ(P.8参照)に対象者及び第1次試験合格者の受験番号を掲示します(1週間)。また、発表日に体力検査の対象者及び第1次試験合格者に文書で通知します。
4 体力検査対象者への通知及び第1次試験合格者への通知は発表日に人事委員会から発送しますが、郵便事情などにより延着、不着となる場合もありますので、可否は掲示場所又はホームページで確認するようにしてください。なお、電話での可否の問い合わせはお断りしております。

【第1次試験の内容】

試験科目	試験区分	主な出題分野等
教養試験	大学卒程度	公務員として必要な大学卒業程度の一般教養に関する試験です。
	獣医師 薬剤師 保健師	社会科学(法律・政治、経済、社会・一般事情)、人文科学(世界史、日本史、地理、哲学)、自然科学(数学、物理、化学、生物、地学)、文章理解(現代文、古文、英文)、判断推理、数的推理、資料解釈
専門試験	行政事務 学校事務	政治学、行政学、憲法、行政法、民法、労働法、経済学、財政学、経営学、社会政策、社会学概論、現代の社会に関する問題
	社会福祉	社会福祉概論(社会保障を含む。)、社会学概論、社会心理学、一般心理学、社会調査
	心理	一般心理学(心理学史、発達心理学、社会心理学を含む。)、応用心理学(教育心理学・産業心理学・臨床心理学)、調査・研究法、統計学
	土木	数学・物理、応用力学、水理学、土質工学、測量、都市計画、土木計画、材料・施工
	電気	数学・物理、電磁気学・電気回路、電気計測・制御、電気機器・電力工学、電子工学、情報・通信工学
	機械	数学・物理、材料力学、流体力学、熱力学、電気工学、機械力学・制御、機械設計、機械材料、機械工作
	建築	数学・物理、構造力学、材料学、環境原論、建築史、建築構造、建築計画、都市計画、建築設備、建築施工
	化学	数学・物理、物理化学、分析化学、無機化学・無機工業化学、有機化学・有機工業化学、化学工学
	造園	造園学原論、造園材料・施工、造園管理、造園計画・設計(都市・地方計画を含む。)、造園関連基礎
	獣医師	家畜解剖学、家畜生理学、家畜薬理学、家畜病理学、家畜内科学、家畜外科学、家畜繁殖学、家畜寄生虫病学、家畜微生物学、家畜伝染病学、獣医公衆衛生学、家畜衛生学、畜産一般
	薬剤師 保健師	物理化学、分析化学、無機化学、有機化学、生化学、薬剤学、衛生化学、生薬学、薬理学 地域看護学、疫学・保健統計(情報処理を含む。)、保健福祉行政論
体力検査	消防士としての職務遂行に必要な体力についての検査を行います。 握力、上体起こし、長座体前屈、反復横とび、立ち幅とび、20mシャトルラン、腕立て伏せ等	

(2) 第2次試験（第1次試験合格者のみに実施）

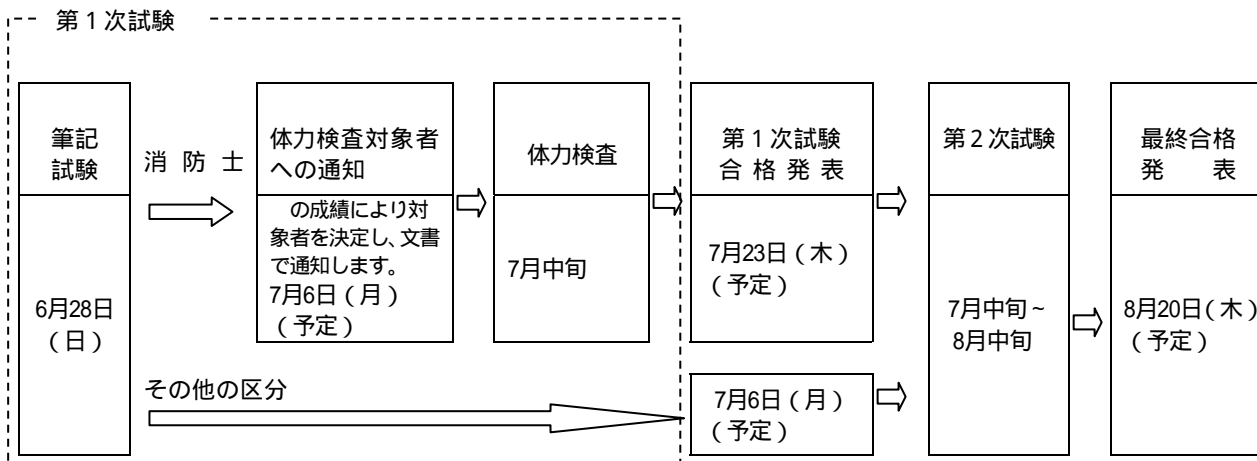
試験区分	試験科目	日時及び場所	最終合格発表日
行政事務 学校事務	(1) 面接試験 (2) 小論文試験 (1,000字以上1,200字以内80分)	1 日時（予定） (1) 面接試験、身体検査 平成21年7月中旬～8月中旬 (2) 小論文・専門試験 行政事務、社会福祉、心理、 学校事務 平成21年7月15日（水） 消防士 平成21年7月30日（木） 2 会場 川崎市内 日時・場所等の詳細については第1次試験合格者に文書で 通知します。	平成21年8月20日（木） 午前10時（予定）
消防士	(1) 面接試験 (2) 小論文試験 (1,000字以上1,200字以内80分) (3) 身体検査		
社会福祉 心理	(1) 面接試験 (2) 専門試験 (記述式60分)		
上記以外の 区分	(1) 面接試験		

- (注) 1 第2次試験受験者（第1次試験合格者）には、「面接カード」を提出していただきます。また、面接カードに添付する写真3枚（縦40mm×横30mm）が必要となります。
- 2 社会福祉、心理、獣医師、薬剤師、保健師の区分は、資格・免許取得（見込）に関する書類（資格証明書・免許証又は卒業（見込）証明書及び成績証明書）を提出していただきます。
- 3 最終合格者は、第1次試験及び第2次試験の結果を総合して決定します。ただし、第2次試験の試験科目において一定の基準に達しない場合は、他の試験の成績にかかわらず不合格となります。
- 4 合格発表は、川崎市役所本庁舎2階渡り廊下及びホームページ（P.8参照）に合格者の受験番号を掲示します（1週間）。また、第2次試験受験者には合否にかかわらず合格発表日に文書で通知を発送します。郵便事情などにより延着、不着となる場合もありますので、合否は掲示場所又はホームページで確認するようにしてください。なお、電話での合否の問い合わせはお断りしております。

【第2次試験の内容】

試験科目	試験区分	内 容
面接試験	全 区 分	集団討論と個別面接を行います。また、面接を行う前に「面接カード」を提出していただきます。
小論文試験	行政事務 学校事務 消防士	与えられた課題について文章による表現力や構成力等をみる試験です。（出題例についてはP.8「9 その他」を参照してください。）
専門試験	社会福祉 心理	専門的知識についての記述試験です。出題範囲は専門試験（択一式）と同じです。（出題例についてはP.8「9 その他」を参照してください。）
身体検査	消防士	職務遂行に必要な健康度の検査をします。

最終合格発表までの流れ



4 合格から採用まで

- (1) 最終合格者は、試験区分ごとに作成される採用候補者名簿（獣医師、薬剤師、保健師の場合は選考合格者名簿）に登載され、川崎市の各任命権者（市長、公営企業管理者、消防長、教育委員会等）からの請求に応じて成績順に提示されます。
- (2) 最終合格者は、原則として平成22年4月以降、欠員の状況に応じて順次採用されます。ただし、既に学校等を卒業している人又は資格・免許等を取得している人については、それ以前に採用されることもあります。
- (3) 受験資格がないこと又は申込書の記載事項が正しくないことが判明した場合は、採用されません。また、資格・免許等の取得見込みの人で取得できない場合は、採用されません。
- (4) 日本国籍を有しない人で、就職が制限されている在留資格の人は採用されません。
- (5) 採用候補者名簿及び選考合格者名簿の有効期間は原則として1年です。

5 配置等

採用後の配置、異動、昇任等は、計画的な人材育成や能力開発の観点から、本人の意向やキャリア観を重視するとともに、能力・実績主義に基づいた適材適所の人事配置を基本方針として行われています。（日本国籍を有しない人の配置、異動、昇任等は、この人事システムに基づき行われるとともに、「外国籍職員の任用に関する運用規程」に基づいた任用が行われます。）

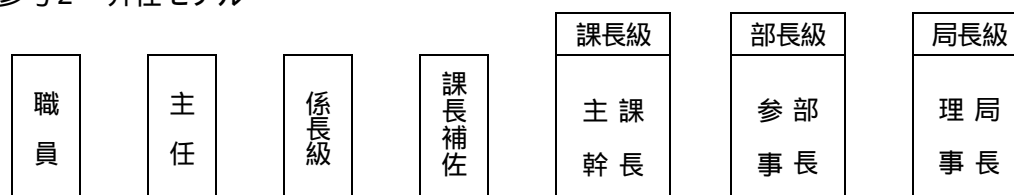
「外国籍職員の任用に関する運用規程」の概要について

「外国籍職員の任用に関する運用規程」では、外国籍の職員は、「公権力の行使」に該当しない職務又は「公の意思形成への参画」に該当しない職（ラインの課長級以上の職を除く全ての職）に任用され、これらにかかわる職員数は、おおむね8割に当たるものであり、この中で、国籍にかかわらず職員の配置、異動、昇任等を行っていく旨の規定がなされています。

参考1 職務の概要（代表例）

試験区分	「公権力の行使」に該当しない職務	「公権力の行使」にかかわる職務
行政事務	情報化の推進 産業の振興 区政推進、区民相談 水道、交通などの公営事業 市民文化、スポーツの振興	市税等の賦課、滞納処分 生活保護の決定
社会福祉	福祉施設入所者等の専門的相談・指導 医療相談	児童福祉施設の入所措置 児童虐待等への調査
心理	障害児・者の専門的相談・指導・助言	
土木	道路工事の実施計画、設計、監督 道路の維持補修工事の実施、設計等	開発行為の監視、規制
電気	水処理施設の設備の運転操作、調整 各種施設の電気設備の維持管理	公害の発生の監視、規制
機械	市有建築物の維持保全	廃棄物処理施設の許可
建築	市営住宅建設工事の設計、監督 公共施設建設工事の設計、監督	建築制限の許可
化学	水道水の水質管理 検査、調査研究	産業廃棄物等の監視、規制
造園	公園、緑地等の維持管理 公共施設の緑化	都市計画事業の決定
獣医師	動物の飼育 検査、調査研究	食品衛生、環境衛生の監視
薬剤師	市立病院の調剤 検査、調査研究	薬局、医薬品販売業者の監視

参考2 昇任モデル



(注) は「ライン」の職を、 は「スタッフ」の職を示しています。

6 給 与

給 与 月 額 (地域手当を含む。)	試 験 区 分				
	右記以外の区分	学 校 事 務	消 防 士	獣 医 師	保 健 師
平成21年4月1日現在	201,152円	190,779円	218,624円	218,624円	214,144円

(注) 1 学校卒業後又は資格・免許取得後に職歴等がある人は、一定の基準により上表の金額に加算される場合があります。

2 期末・勤勉手当(4.50月分) 通勤手当(1箇月当たり最高55,000円) 扶養手当、住居手当等がそれぞれの支給条件に応じて支給されます。ただし、これらの額は、条例等の改正(給与改定等)により、変更されることがあります。

3 学校事務は神奈川県費負担職員となるため、給与、勤務時間その他の勤務条件については、神奈川県の条例等が適用されます。表中には減額措置後の額を記載しています。

7 個人別成績情報の提供

この試験で不合格になった人で希望者には、以下の要領で成績をお知らせします。

試験	対 象 者	内 容	手 続 き 等
第1次試験	第1次試験不合格者 (本人に限る。)	第1次試験の総合順位及び総合得点 (第1次試験の行政事務、社会福祉、心理、学校事務、消防士の配点は200点、その他の試験区分の配点は300点です。)	(1) 申出期間 第1次試験合格発表日から1箇月以内(消印有効) (2) 提出書類 個人別成績に関する情報提供申出書(P.9を切り取るか複写して使用してください。) 受験票 (3) 手続き 「個人別成績に関する情報提供申出書」に必要事項を記入し、80円切手をはったあて先明記の定型の返信用封筒と受験票を同封の上、「〒210-8577 川崎市川崎区宮本町1 川崎市人事委員会事務局任用課」に郵送してください。 (4) その他 返信は9月上旬以降を予定
第2次試験	第2次試験不合格者 (本人に限る。)	第2次試験(第1次及び第2次試験の合算)の総合順位及び総合得点 (第2次試験の行政事務、社会福祉、心理、学校事務、消防士の配点は600点、その他の試験区分は500点です。)	第2次試験受験の際に「個人別成績に関する情報提供申出書」を直接提出してください。

(注) 電話、手紙等での申出はできません。

8 受験手続

(1) 郵送による申込方法

申込方法	郵送のみ（持参による受付は行いません。） 必ず簡易書留郵便で郵送してください。簡易書留郵便以外の事故については一切責任を負いません。 封筒の表に「大学卒程度等申込」と朱書してください。
申込書の郵送先	〒210-0006 川崎市川崎区砂子1-7-4 砂子平沼ビル4階 川崎市人事委員会事務局任用課
提出書類	申込書1通、50円切手、写真（縦40mm×横30mm）1枚 (1) 必要事項を記入し、署名欄は必ず自署してください。 (2) 50円切手は、受験票送付用です。申込書の右上にクリップで留めてください。 (3) 写真は、裏面に氏名及び試験区分を記入し、申込書にはってください。 (4) 申込書は、折り曲げないで封筒に入れてください。 申込は一つの試験区分に限ります。また、申込書提出後の試験区分の変更はできません。川崎市人事委員会のホームページからダウンロードした申込書を提出する場合は、ホームページに記載されている注意事項に従って提出してください。
受付期間	平成21年5月8日（金）～5月21日（木）（消印有効） 上記受付期間後の申込は受理することができませんので、ご注意ください。
受験票の交付	受験票は、提出された申込書により受験資格を審査した後、本人あて郵送します。 なお、6月17日（水）までに受験票が到着しない場合には、人事委員会事務局任用課まで電話でご連絡ください。

(2) 電子申請（インターネット）による申込方法

（受付期間） 平成21年5月8日（金）～5月18日（月）17時（受信有効）

平成21年5月8日（金）から採用試験のメニューが表示されます。

上記期間のみインターネットによる受験の申込ができます。

電子申請利用者登録については上記申込受付期間の前でも可能です。

電子申請による申込をするにあたっては、人事委員会ホームページ（川崎市職員採用案内）にある「採用・選考情報（大学卒程度）」から「電子申請システムにより受験申込をされる方へ」を必ず確認してください。

（申込方法）

川崎市電子申請利用者登録

電子申請による採用試験の申込をする前に、事前の登録が必要となります。川崎市ホームページ「ネット窓口かわさき（川崎市電子申請システム）」の「電子申請利用者登録」（画面右側）から電子申請ができるよう登録を行ってください。申込みの際に必要なIDとパスワードを取得します。 ネット窓口かわさき <http://www.city.kawasaki.jp/e-guide/>

電子申請による採用試験の申込

電子申請利用者登録が完了した後、川崎市ホームページ「ネット窓口かわさき」の「電子申請手続一覧」などから「川崎市職員採用試験申込」を選択し、表示説明に従い電子申請による申込を行ってください。申請入力画面は、「ネット窓口かわさき」の「手続き一覧から探す」のほか、「シナリオ（ライフサイクル）から探す」の「就職」、川崎市トップページ「組織別インデックス」の「人事委員会事務局」から入っても表示されます。

申請手続を最後まで完了し、申請手続後に与えられる「到達番号」を必ず取得してください。

申込内容の審査

申込後、人事委員会において申込内容の審査をします。

審査結果の通知

審査終了後、電子申請利用者ポータルへ審査結果が通知されますので、必ず確認してください。

「審査結果通知」が送付されるまで申請日から4日程度要する場合がありますが、申請日から5日以上経っても届かない場合は、至急、人事委員会事務局任用課まで電話でご連絡ください。

申込整理票の印刷

受験資格があり、申込内容に誤りがなく正式に申込の受付が完了すると、指定された日以降に受験番号が記載された「申込整理票」が電子申請利用者ポータルに届きますので、ダウンロードして帳票を印刷してください。「申込整理票」は写真（縦40mm×横30mm）1枚を添付、署名をした後、第1次試験当日に受験会場に持参していただきます。「申込整理票」は第1次試験当日まで「受験票」の代わりになります。また、「受験票」は第1次試験当日に交付します。

（諸注意）

パソコンの機種や環境等により利用できない場合があります。

「申込整理票」を印刷するためのプリンターが必要となります。
 使用するパソコンや通信回線上の障害等によるトラブルについては一切責任を負いません。

身体の障害等により受験上の配慮を希望する人へ

行政事務の区分を希望する人で身体障害者手帳を持っている人は、希望により点字による受験ができます。点字による受験を希望する人は、申込書の点字受験希望欄に 印を記入（電子申請はコードを選択）の上、お申し込みください。

点字による受験の場合、希望する人については試験時間の延長などの配慮をします。試験会場等の詳細については受験票（電子申請は申込整理票）送付時にお知らせします。

車いすを使用する人は、受験会場を1階にするなどの配慮をします。

その他身体等の事情により、受験に際して特に配慮を必要とする人は、事前に相談してください。

上記のことを希望する人は、必ず申込時に、人事委員会事務局任用課まで電話でご連絡ください。

9 その他

- (1) 教養・専門試験の問題例及び専門記述・小論文試験の過去の出題例を川崎市人事委員会のホームページに掲載しています。インターネットを利用できない方は、返信用封筒（80円切手をはったあて先明記の定型封筒）及び希望する試験区分と問題例等を請求する旨を書いたメモを同封の上、川崎市人事委員会事務局任用課あて請求してください。印刷したものを送付します。
- (2) 受験に際して市が収集する個人情報採用試験及び採用手続にのみ使用します。

前年度（平成20年度）実施結果

試験区分	申込者数(人)	第1次試験受験者数(人)	最終合格者数(人)	競争倍率(倍)
行政事務	1,186	910	167	5.4
社会福祉	168	133	45	3.0
心理	64	58	6	9.7
学校事務	67	50	13	3.8
土木	95	64	18	3.6
電気	42	31	12	2.6
機械	26	21	11	1.9
建築	37	30	13	2.3
化学	64	45	17	2.6
造園	24	18	6	3.0
消防士	324	238	70	3.4
獣医師	32	22	7	3.1
薬剤師	36	29	9	3.2
保健師	78	55	19	2.9

【問い合わせ先】 申込書の提出先と異なります。

川崎市人事委員会事務局任用課

〒210-8577 川崎市川崎区宮本町1番地

TEL 044-200-3343（直通） FAX 044-222-6449

ホームページアドレス <http://www.city.kawasaki.jp/94/94ninyo/index.html>

携帯サイト <http://www.city.kawasaki.jp/94/94ninyo/mobile/index.html>



携帯端末用 QR コード（使用できない場合は、上記の携帯サイトのアドレスを直接入力してください。）